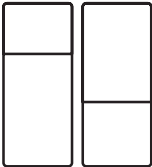


ETB4600B



EN Refrigeration

User manual



Electrolux

CONTENTS

1. SAFETY INFORMATION	3
2. SAFETY INSTRUCTION	4
3. DESCRIPTION OF THE APPLIANCE	6
4. TEMPERATURE CONTROL	8
5. INSTALLING YOUR NEW REFRIGERATOR	11
6. USING YOUR REFRIGERATOR	12
7. CLEANING THE REFREIGERATOR FOOD	14
8. FOOD STORAGE GUIDE	15
9. TROUBLESHOOTING	16
10. NOISES	19

WE'RE THINKING OF YOU

Thank you for purchasing an Electrolux appliance. You've chosen a product that brings with it decades of professional experience and innovation. Ingenious and stylish, it has been designed with you in mind. So whenever you use it, you can be safe in the knowledge that you'll get great results every time.

Welcome to Electrolux.

Visit our website to:



Get usage advice, brochures, trouble shooter, service information:
www.electrolux.com



Register your product for better service:
www.electrolux.com/productregistration



Buy Accessories, Consumables and Original spare parts for your appliance: www.electrolux.com/shop

CUSTOMER CARE AND SERVICE

We recommend the use of original spare parts.
When contacting Service, ensure that you have the following data available. The information can be found on the rating plate. Model, PNC, Serial Number



Warning / Caution-Safety information.



General information and tips



Environmental information.

Subject to change without notice.

1. SAFETY INFORMATION

Before the installation and use of the appliance, carefully read the supplied instructions. The manufacturer is not responsible if an incorrect installation and use causes injuries and damages. Always keep the instructions with the appliance for future reference.

1.1 Children and vulnerable people safety

- This appliance can be used by children aged from 8 years and above and persons with reduced physical, sensory or mental capabilities or lack of experience and knowledge if they have been given supervision or instruction concerning use of the appliance in a safe way and understand the hazards involved.
- Do not let children play with the appliance.
- Keep all packaging away from children.
- Cleaning and user maintenance shall not be made by children without supervision.

1.2 General Safety

- This appliance is intended to be used in household and similar applications such as:
 - Farm houses; staff kitchen areas in shops, offices and other working environments
 - By clients in hotels, motels, bed and breakfast and other residential type environments
- Keep ventilation openings, in the appliance enclosure or in the built-in structure, clear of obstruction.
- Do not use mechanical devices or other means to accelerate the defrosting process, other than those recommended by the manufacturer.
- Do not damage the refrigerant circuit.
- Do not use electrical appliances inside the food storage compartments of the appliance, unless they are of the type recommended by the manufacturer.
- Do not use water spray and steam to clean the appliance.
- Clean the appliance with a moist soft cloth. Only use neutral detergents. Do not use abrasive products, abrasive cleaning pads, solvents or metal objects.
- Do not store explosive substances such as aerosol cans with a flammable propellant in this appliance.

- If the supply cord is damaged, it must be replaced by the manufacturer, its service agent or similarly qualified persons in order to avoid a hazard.
- If the appliance is equipped with an Ice maker or a water dispenser, fill them with potable water only.
- If the appliance requires a water connection, connect it to potable water supply only.
- The inlet water pressure (minimum and maximum) must be between 1 bar (0,1 MPa) and 10 bar (1 MPa)

2. SAFETY INSTRUCTIONS

2.1 Installation



WARNING!

Only a qualified person must install this appliance.

- Remove all the packaging.
- Do not install or use a damaged appliance.
- Obey the installation instruction supplied with the appliance.
- Always be careful when you move the appliance because it is heavy. Always wear safety gloves.
- Make sure the air can circulate around the appliance.
- Wait at least 4 hours before connecting the appliance to the power supply. This is to allow the oil to flow back in the compressor.
- Do not install the appliance close to radiators or cookers, oven or hobs.
- The rear of the appliance must stand against the wall.
- Do not install the appliance where there is direct sunlight.
- Do not install this appliance in areas that are too humid or too colds, such as the construction appendices, garages or wine cellars.
- When you move the appliance, lift it by the front edge to avoid scratching the floor.

2.2 Electrical connection



WARNING!

Risk of fire and electrical shock.

- The appliance must be earthed.
- All electrical connections should be made by a qualified electrician.
- Make sure that the electrical information on the rating plate agrees with the power supply. If not, contact an electrician.
- Always use a correctly installed shockproof socket.
- Do not use multi-plug adapters and extension cables.
- Make sure not to cause damage to the electrical components (e.g. mains plug, mains cable, compressor). Contact the Service or an electrician to change the electrical components.
- The mains cable must stay below the level of the mains plug.
- Connect the mains plug to the mains socket only at the end of the installation. Make sure that there is access to the mains plug after the installation.
- Do not pull the mains cable to disconnect the appliance. Always pull the mains plug.

2.3 Use



WARNING!

Risk of injury, burns, electrical shock or fire.

- Do not change the specification of this appliance.
- Do not put electrical appliances (e.g. ice cream makers) in the appliance unless they are stated applicable by the manufacturer.
- Be careful not to cause damage to the refrigerant circuit. It contains isobutane (R600a), a natural gas with a high level of environmental compatibility. This gas is flammable.
- If damage occurs to the refrigerant circuit, make sure that there are no flames and sources of ignition in the room. Ventilate the room.
- Do not let hot items to touch the plastic parts of the appliance.
- Do not put soft drinks in the freezer compartment. This will create pressure on the drink container.
- Do not store flammable gas and liquid in the appliance.
- Do not put flammable products or items that are wet with flammable products in, near or on the appliance.
- Do not touch the compressor or the condenser. They are hot.
- Do not remove or touch items from the freezer compartment if your hands are wet or damp.
- Do not freeze again food that has been thawed.
- Obey the storage instructions on the packaging of frozen food.

2.4 Internal light

- The type of lamp used for this appliance is not suitable for household room illumination.

2.5 Care and cleaning



WARNING!

Risk of injury or damage to the appliance.

- Before maintenance, deactivate the appliance and disconnect the mains plug from the mains socket.
- This appliance contains hydrocarbons in the cooling unit. Only a qualified person must do the maintenance and the recharging of the unit.
- Regularly examine the drain of the appliance and if necessary, clean it. If the drain is blocked, defrosted water collects in the bottom of the appliance.

2.6 Disposal



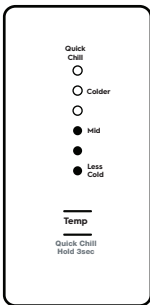
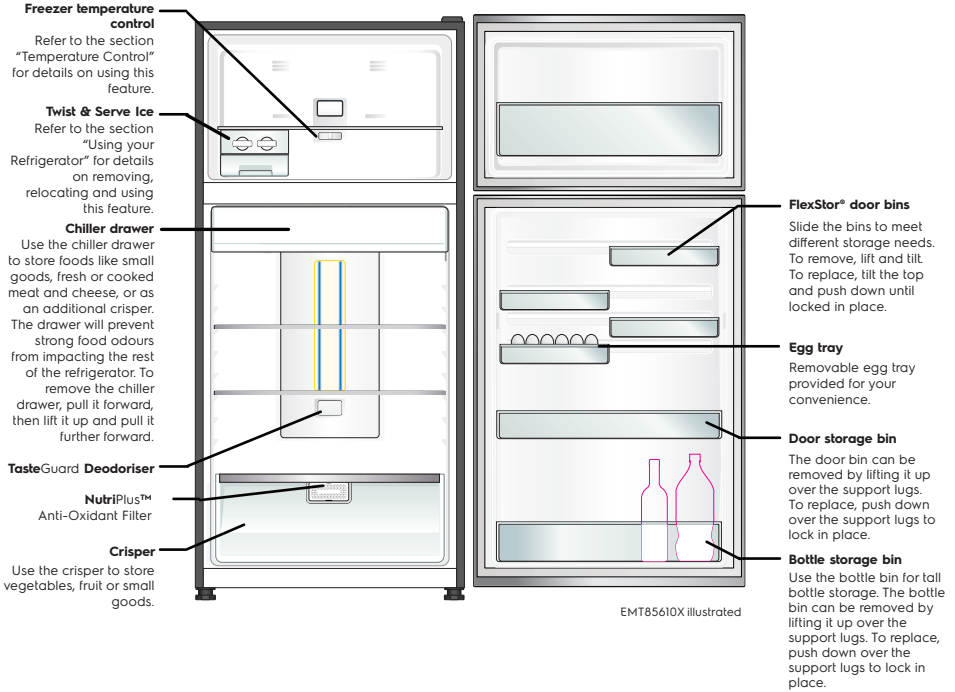
WARNING!

Risk of injury or suffocation.

- Disconnect the appliance from the mains supply.
- Cut off the mains cable and discard it.
- Remove the door to prevent children and pets to be closed inside of the appliance.
- The refrigerant circuit and the insulation materials of this appliance are ozone-friendly.
- The insulation foam contains flammable gas. Contact your municipal authority for information on how to discard the appliance correctly.
- Do not cause damage to the part of the cooling unit that is near the heat exchanger.

TOP MOUNT REFRIGERATOR FEATURES

ETB4600B



Refrigerator/freezer control panel

From this panel you can control the temperature of the refrigerator and freezer compartments as well as setting the Boost function, controlling the Ice Maker or resetting the door alarm.

For further information on how to use this feature refer to the section "About the User Interface".

TEMPERATURE CONTROL

If you want to change the temperature, follow the instructions in the section About the User Interface for your model. Ensure that you make only small adjustments and wait 24 hours to see if it's to your liking.



IMPORTANT

NOTE : When you set a temperature, you set an average temperature for the whole refrigerator cabinet.

Checking the softness of ice cream is a good indication that your freezer is the right temperature, while checking the temperature of water kept in the refrigerator is a good way of checking the temperature of the food compartment.

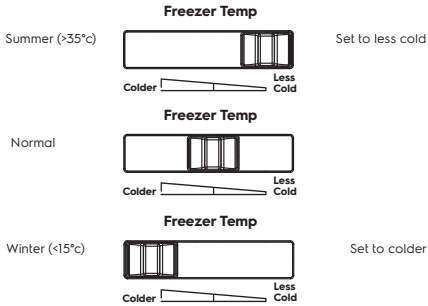
Temperatures inside each compartment may vary, depending on how much food you store and where you place it.

High or low room temperature may also affect the actual temperature inside the refrigerator.

Top mount freezer temperature adjustment

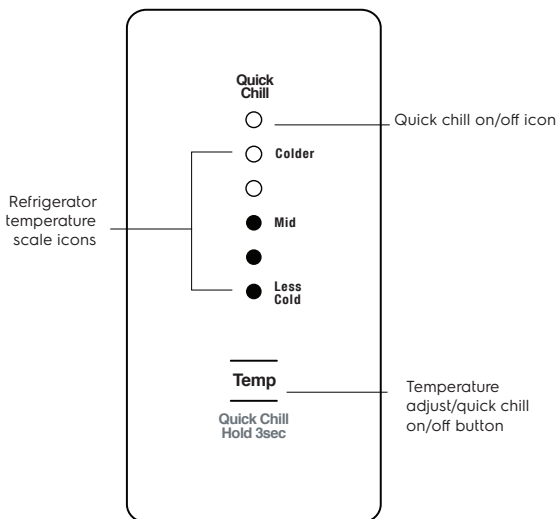
1. Select the freezer control.
2. Slide the control to the right (as per image below).
3. Slide the control to the left (as per image below).

FREEZER TEMPERATURE SETTING RECOMMEDATION



ABOUT THE USER INTERFACE

Control - ETB4600B Model



DESCRIPTION	OPERATION / PRIMARY FUNCTION
Refrigerator temperature scale icons	<ul style="list-style-type: none"> Indicates the temperature setting of the refrigerator compartment
Quick Chill On/ Off icon	<ul style="list-style-type: none"> Indicates the status of the Quick Chill function
Temperature adjust/ quick chill on/ off button	<p>Temperature Control</p> <ul style="list-style-type: none"> Touch the 'Temp' button to awaken control. Touch the 'Temp' button to decrease the refrigerator temperature. Once the coldest temperature is reached the display will return to the warmest setting with the next press. <p>Quick Chill</p> <ul style="list-style-type: none"> Use the quick chill function when you add a large amount of food to the refrigerator compartment. Press and hold the 'Temp' button for 3 seconds. The Quick Chill icon will flash indicating that the Quick Chill is active. Your refrigerator will run at 2°C for 90 minutes, then automatically return to normal mode. The Quick Chill function can be cancelled anytime by pressing the 'Temp' button again.

i IMPORTANT

The factory default settings for the refrigerator is "Mid". If you want to change the temperature, remember to make only small adjustments and wait 24 hours to see if it's correct.

INSTALLING YOUR NEW REFRIGERATOR

Unpacking



ENVIRONMENT

Most of the packing materials are recyclable. Please dispose of those materials through your local recycling depot or by placing them in appropriate collection containers.

Important – check for any damages or marks. If you find the refrigerator is damaged or marked, you must report it within 7 days should you wish to claim for damage/ marks under the manufacturers warranty. This does not affect your statutory rights.

Clean your refrigerator thoroughly following the instructions in the “Cleaning” section and wipe off any dust that has accumulated during shipping.

Locating the refrigerator



CAUTION

Automatic aerosol systems (such as insect control) should not be located adjacent to the product as the spray may cause long term damage to the external plastics of the appliance.

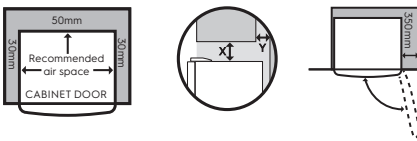
Do not put the refrigerator in a location that is too cold or is unprotected, for example in a garage or on a veranda. The ambient temperature should be above 10°C.

Put the refrigerator in a dry place avoiding areas of high moisture or humidity.

Ensure the refrigerator is located on an even surface.

Adequate ventilation around your refrigerator

The diagram below shows the recommended airspace to allow for ventilation of your refrigerator.



If you have a cupboard above the refrigerator with a rear gap of less than 100 mm (Y), recommended clearance at the top of the refrigerator increases from 50mm to 90mm (X) minimum.

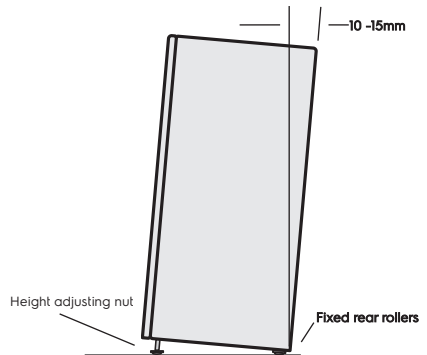
When positioned in a corner area, spacing of at least 350mm (300mm for multi-door models) on the hinge side will allow the doors to open enough to enable the removal of bins and shelves.

NOTE: Doors are designed to sit proud of cabinetry (not flush). The clearances shown above are the recommended minimum clearances.

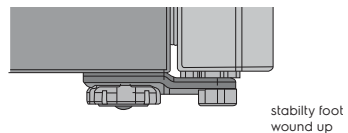
The clearance at the rear must not exceed 75mm.

Installing your refrigerator

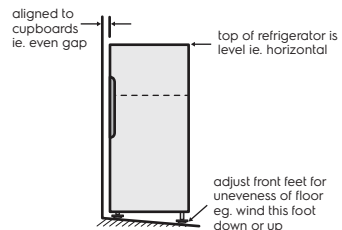
1. Roll the refrigerator into place. The rollers are designed for forward or backward movement only. They are not castors. Moving the refrigerator sideways may damage your floor and the rollers. Before moving your refrigerator ensure height adjusting nut and the stability foot are fully wound up off the floor.
2. Wind the large height adjusting nut under door hinge down until the refrigerator is tilted back by 10mm (see diagram).



3. Wind the large height adjusting nut on the handle side down until the refrigerator is level and stable. If you have difficulty winding the nut or height adjusting foot down, have someone tilt the refrigerator back so you have better access.

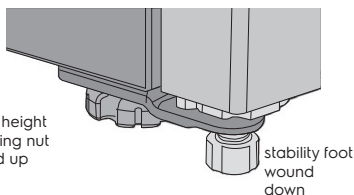


4. Check the alignment of the refrigerator to the surrounding cupboards to see if it is level. You can adjust the level as detailed in step 2 and 3.



INSTALLING YOUR NEW REFRIGERATOR

- If you find your refrigerator rocks from corner to corner, it means your floor is uneven. Find a piece of plastic or hardboard etc. and pack it firmly under the roller.
- You may now need to fine-tune the installation by repeating steps 3, 4 and 5.
- When you have the appliance in its final position, it needs to be stabilised. Wind the stability foot under the door hinge down to the floor until it just makes contact with the floor. Lift the front of the appliance to take the weight off the stability foot, then turn it half a turn further to ensure firm contact with the floor. Wind the large height adjusting nut back up to ensure all the weight is now on the front stability foot.
- Repeat step 7 for the stability foot on the handle side. Whenever you need to move the appliance, be sure to wind the feet back up so that the appliance can roll freely and be sure to reset it when reinstalling.



- Plug your refrigerator straight into its own power point and never use a double adapter. If you need to roll the refrigerator to get to the plug, remember to raise the stability foot first.
- Before you put any food in your refrigerator, it's recommended you leave it on for 2 or 3 hours to check it is running properly.

Fitting the handles

The handles are supplied prepackaged inside your refrigerator and will require fitting.

Refer to the instructions provided in the pack.

Congratulations! You have successfully installed your new refrigerator.

USING YOUR REFRIGERATOR

Refrigerators work by transferring heat from the food inside to the outside air. This operation makes the back and sides of the refrigerator feel warm or even hot particularly at start-up and on warm days – this is normal.

Avoid placing food against the air vents in the refrigerator as it affects efficient circulation. If the door is opened frequently, a light frosting will occasionally occur on the freezer's interior. This is normal and will clear after a few days. If the freezer door is accidentally kept open, a heavy frost will coat the inside walls and should be removed.

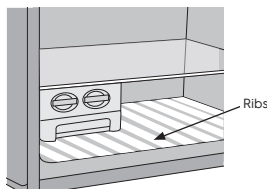
Your new refrigerator uses a high-speed compressor, along with other energy-efficient components, which may make unusual sounds and be more noticeable at night and quieter times. These sounds simply indicate your refrigerator is working how it should. They include:

- Compressor running noises;
- Air movement noise from the small fan motor;
- A gurgling sound, similar to water boiling;
- A popping noise, heard during automatic defrosting; and
- A clicking noise, prior to compressor start-up. Further details can be found in the Troubleshooting Guide.

i IMPORTANT

For top mount refrigerators (where the freezer is on top of the fresh food compartment).

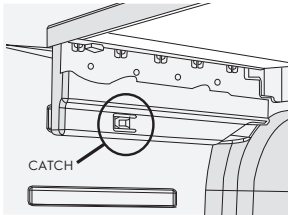
- Don't place food forward of the ribs on the freezer floor, as it will keep the door open.



REMOVING FEATURES

Removal of Crisper Drawer:

1. Empty food from the crisper. On some models it will be necessary to remove the bottle storage bins.
2. Remove the crisper by pulling forward, then up and forward again.
3. For top mount models, remove the crisper shelf by lifting the catches on the left and right underside of the shelf and pulling the shelf forward.

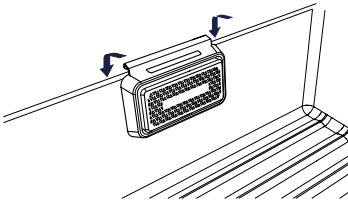


NutriPlus™ (Anti-Oxidant Filter)

Installing Filter Cartridge

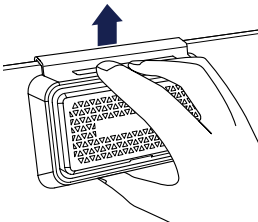
Your filter can be found in the crisper. To enjoy the full benefit of **NutriPlus™**, it is important to install it after turning on the refrigerator. For installation, please follow the following instruction.

1. Remove plastic wrap
2. Hook the filter to the back of the crisper bin.



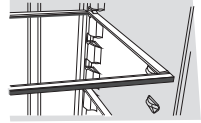
Replacing Filter Cartridge

The filter is located at the back of the crisper. Hold the filter, move upwards to release from the hooks.



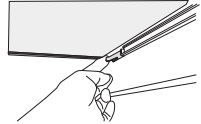
Glass shelves

To remove the shelves, gently pull them forward until the shelf comes clear of the shelf guides. To return the shelf, make sure there is nothing behind that may obstruct movement. Gently push the shelf, into the cabinet and back into position.



Freezer shelf

Remove the freezer shelf by lifting the catches on the right and left underside of the shelf to release the shelf then pull the shelf toward you.



Drawers fitted with telescopic slides

To remove the drawer for cleaning.

1. Empty food from the drawer.
2. Remove the drawer by pulling it forward and lifting the front to unhook it from the slides. Once you have removed the drawer, ensure the slides are pushed back so they are fully closed.

! WARNING

Never close the door while the telescopic slides are extended. This may damage the slide and/or refrigerator or cause the slide to become disengaged from the refrigerator.

To replace the drawer:

1. Ensure the telescopic slides are pushed in all the way.
2. Slide the drawer into place over the slides and push the bin in until it stops.
3. Drop drawer into position.

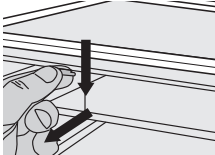
CAUTION

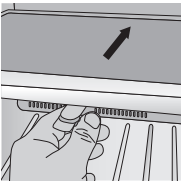
Never close the door while the telescopic slides are extended. It may damage the slide and/or the refrigerator or cause the slide to become disengaged from the refrigerator.

Twist and Serve Ice

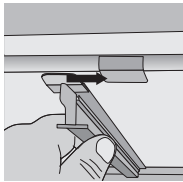
Mounting the twist & serve dispenser to the other side of the freezer.

Note : This is only possible on top mount models.

1. Remove the ice bin and ice cube tray. If the ice tray assembly is frozen to the carriage, simply squeeze the tray and shelf together to break the ice. 
2. Before you remove the ice carriage, remember to disengage it from the glass shelf as it may result in damage to the assembly.
3. Remove the centre runner by disengaging it at the front of the shelf, and removing it from the rear.



Insert into the slot at the rear of the shelf



Then engage into the front of the shelf

4. Refit the runner into the rear of the shelf on the right hand side and then engage the front
5. Fit the carriage by sliding it into the runners until the front if the carriage engages with the shelf.
6. Refit the ice tray and ice bin.

WARNING

Fill the ice tube tray with potable water only.

CAUTION

LED lighting

Your appliance is fitted with long life LED lighting. In the unlikely event the LED lights should fail, then the LED lights should be serviced by the manufacturer.

Refer to the warranty page for contact details.

CLEANING YOUR REFRIGERATOR

WARNING

BEFORE CLEANING: Turn the refrigerator off at the power point and unplug the cord to prevent any chance of electrocuting yourself.

Doors and exterior (white and silver):

You should only clean the doors with lukewarm soapy water and a soft cloth.

Stainless Steel:

Your stainless steel refrigerator is manufactured from mark-resistant stainless steel. This stainless steel has a special advanced protective coating that eases the removal of marks such as fingerprints and water spots. To keep its appearance, clean it regularly with lukewarm soapy water and a soft cloth.

CAUTION

Never use stainless steel cleaners, abrasive pads or other cleaners that will scratch the surface. Damage to the appliance after delivery is not covered by your warranty.

Interior

Clean the inside of your refrigerator regularly with a soft cloth, unscented mild soap and lukewarm water. Thoroughly dry all surfaces and removable parts and avoid getting water on the controls. Replace removable parts, plug power cord in and switch the power on before returning the food.

Door seals

Always keep door seals clean by washing them with a mild detergent and warm water, followed by a thorough drying.

Sticky food and drink can cause seals to stick to the cabinet and tear when you open the door.

CAUTION

Never use hot water, solvents, commercial kitchen cleaners, aerosol cleaners, metal polishes, caustic or abrasive cleaners, or scourers to clean your refrigerator. Many commercially available cleaning products and detergents contain solvents that will damage your refrigerator. Use only a soft cloth with an unscented mild soap and lukewarm water.

To clean a crisper or freezer bin with telescopic extension slides, simply wipe with a damp cloth and warm soapy water. Never immerse the cover in water, as this could affect the operation of the slide.

Switching off your refrigerator

If you switch off your refrigerator for an extended period, follow these steps to reduce the chances of mould:

1. Remove all food.
2. Remove the power plug from the power point.
3. Thoroughly clean and dry the Interior.
4. Ensure that all the doors are wedged open slightly for air circulation.

FOOD STORAGE GUIDE

CATEGORY	PRODUCT	REFRIGERATOR	FREEZER	STORAGE TIPS
MEAT	Sausages and Mince	1-2 Days	2-3 Months	Keep cold meat at the back of the refrigerator where it is coldest.
	Chops and Steak	3-4 Days	4-6 Months	
	Cold Meats	3-5 Days	4-6 Months	Plastic can cause meat to sweat if stored in refrigerator for more than a day.
	Roasts	3-5 Days	12 Months	Roast can take up to 48 hours to defrost properly, transfer frozen roast to the refrigerator 2 days before use.
POULTRY	Chicken	1-2 Days	2 Months	If poultry takes on a smell or colour you are unsure about it is best to throw it out. Whole eggs are not suitable for freezing, slightly beaten eggs may be frozen for four months.
	Roast Chicken	3-5 Days	12 Months	
	Eggs	6 Weeks	Not Suitable	
SEAFOOD	Whole fish and fillets	2-3 Days	2 Months	Store in an air tight container or foil.
	Lobster and crabs	1-2 Days	2 Months	
	Prawns	1-2 Days	2 Months	Never freeze prawns in salty water as this will dehydrate the flesh.
DAIRY	Milk	Until Expiry Date	Not Suitable	If dairy takes on a smell or colour and you are unsure about it, it is best to throw it out.
	Yoghurt	7- 10 Days	Not Suitable	
	Hard Cheeses	2 Weeks – 2 Months	2 Months (Grated)	
	Soft Cheeses	1-2 Weeks	Not Suitable	Depending on the variety hard cheese can last from 2 weeks to 2 months.
	Butter	8 Weeks	12 Months	
FRUIT & VEGETABLES	Every fruit and vegetable has a different shelf life. Some stay fresh for a couple of days e.g beans, others can last for a couple of months e.g. onions.		8-12 Months When freezing chop and blanch in small portions.	Keep vegetables in the crisper and away from the air vents to avoid freezing. Don't wash fruit and vegetables before storing them in the refrigerator as this can make them susceptible to rotting.
	LEFT OVERS	Homemade meals	3-4 Days	2-6 Months

IMPORTANT

Please note, use this information as a guide only, actual storage times will vary depending on how you use your refrigerator, climatic conditions and the freshness of the food.

TROUBLESHOOTING

Appliance does not operate at desired temperature

In a modern frost free refrigerator / freezer, cold air is circulated around the various compartments through air vents using a high efficiency fan.

CONCERN	WHAT TO DO
Refrigerator is too warm	Ensure food is allowed to cool before placing inside the refrigerator.
	Ensure the appliance is set up as per instructions on page 11.
	Ensure that contents are not obstructing the cooling vents.
	Ensure the door is not held open or is being opened too frequently.
Freezer is too warm	Adjust temperature to a colder setting.
	Ensure food is allowed to cool before placing inside the freezer.
	Ensure the appliance is set up as per instructions on page 11.
	Ensure that contents are not obstructing the cooling vents.
Food is freezing in the refrigerator	Ensure the door is not held open or is being opened too frequently.
	Adjust temperature to a warmer setting.
Unable to change temperature settings	Ensure that fruit and vegetables are stored in the crisper. Items with a high water content should not be placed near the cooling vents.
	Refer to function guide in Controlling Your Refrigerator.
	Ensure that user interface is in "awake" mode before trying to adjust temperature settings.

Appliance noise

Your new refrigerator may make sounds that your old one didn't make. Because the sounds are new to you, you might be concerned about them. Most of the new sounds are normal. Hard surfaces, like the floor, walls and cabinets, can make the sounds seem louder than they actually are. The following describes the kinds of sounds and what may be making them.

CONCERN	WHAT TO DO
Motor noise (compressor)	Nothing. This is normal as your new refrigerator uses a high-speed compressor which switches on and off during operation.
	Note that the compressor noise may seem louder at the start of the on cycle.
A clicking noise heard just before the compressor starts.	Nothing. This is normal as your new refrigerator has an automatic switching action of the temperature control, turning the compressor on and off.
Occasional gurgling, similar to water boiling.	Nothing. As each cycle ends, you may hear a gurgling sound due to the refrigerant flowing in your refrigerator system.
Airflow noise.	Nothing, this is normal as your new refrigerator uses high efficiency fans to circulate air.
Rattling and other noises.	Ensure that the cabinet is level and stable, refer to Installation Instructions on page 6.
	Check the surrounds of the appliance to ensure there is nothing touching or placed on top of the appliance.
	Ensure that contents of the appliance are not placed in such a way that they are vibrating (such as bottles).

Crisper Operation

CONCERN	WHAT TO DO
Excess moisture build up in crisper It is normal for there to be some moisture and humidity in the crisper bin.	Ensure that the crisper is not over packed.
Crisper bin can not be removed	If crisper bin interferes with the door bins, remove door bins before removing crisper. Position cabinet so that the door can be fully opened.
Freezing items in the crisper	Adjust temperature to a warmer setting.

Refrigerator operation

CONCERN	WHAT TO DO
Appliance will not run	Ensure that the cord is plugged into a live power outlet and outlet is switched on.
It is normal for the freezer fan not to operate during the automatic defrost cycle, or for a short time after the appliance is switched on.	Ensure that the household circuit breaker has not tripped or that the fuse has not blown.
Compressor motor seems to run too long	The appliance maybe in defrost mode, check again in half an hour.
At normal room temperatures, expect your motor to run about 40% to 80% of the time. Under warmer conditions, expect it to run even more often.	Ensure that the doors are not held open
	Check that large amounts of warm food have not just been placed inside the appliance.
	Note that the appliance will run more than normal just after you install it or when adjusting to temperature setting changes.
The exterior of the appliance is warm or hot to touch	Ensure the appliance has the external clearances recommended in the section "Installing your new appliance".
This is normal because the appliance transfers heat from the inside out through the outer panels and the divider between the doors.	The exterior of the cabinet will be much warmer on warmer days it may even feel hot to touch, as the appliance is working harder.
User interface will not respond	Check that the user interface is in awake mode, refer to section "About the user interface".
To ensure settings are not accidentally changed the user interface will go into sleep mode when not in use. Press any button to wake user interface	Check that the user interface is not locked, refer to section "About the user interface".
	If the user interface is frozen turn the appliance off for five minutes for the memory to clear, then turn back on.
	Check that the user interface is not in Sabbath Mode, refer to control instructions. (I&W models only).
Alarms Sounding	Check that all doors are fully closed.
	Ensure that the over temperature alarm is not being activated by hot food placed in the freezer.
	Check if the drinks timer has ended, refer control instructions.
	Check if the Filter Replacement alert is activated, refer control instructions. (I&W models only)
Frost build up	Check that all doors are fully closed.
	Ensure that the doors are not opened too often.
	Ensure that the return air vents are not blocked with packaging.
	Ensure the seals are clean and not obstructed.
Odours	The interior may need cleaning, refer to cleaning guide.
	Ensure that food is stored correctly as some food, containers and wrapping can produce odours.
	Check appliance for old or unusual food.
Lights not working	Ensure that the cord is plugged into a live power outlet and outlet is switched on.
The LED lighting is designed to dim automatically if the door is left opened for more than 5 minutes and turn off completely if the door is open for more than 7 minutes. Closing the door will reset the timer.	Ensure that the household circuit breaker has not tripped or that the fuse has not blown.
	Check that the user interface is not in Sabbath Mode, refer to control instructions.
The LED lighting is also designed to turn on gradually.	Check the appliance features section to determine lighting configuration for your model. Check that the doors are closed completely

TROUBLESHOOTING

Door operation

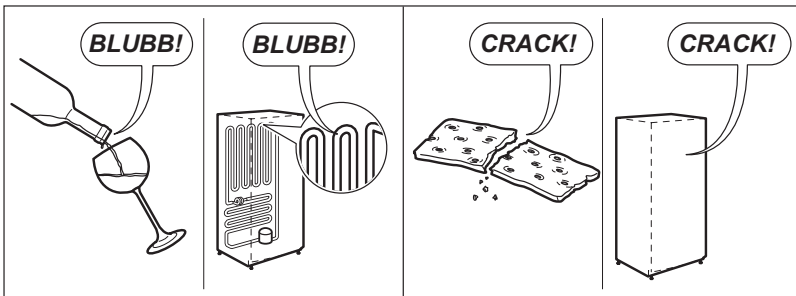
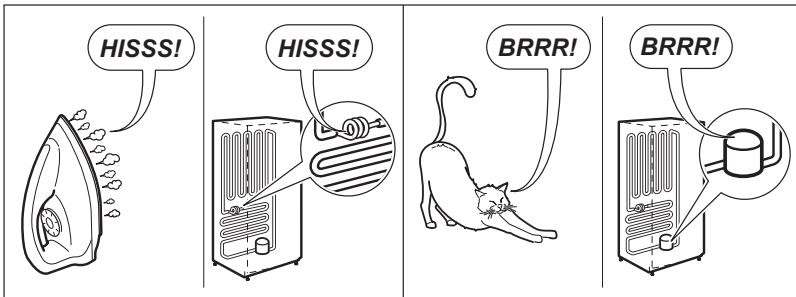
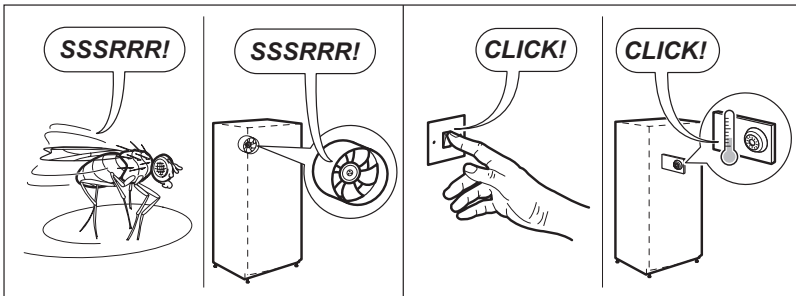
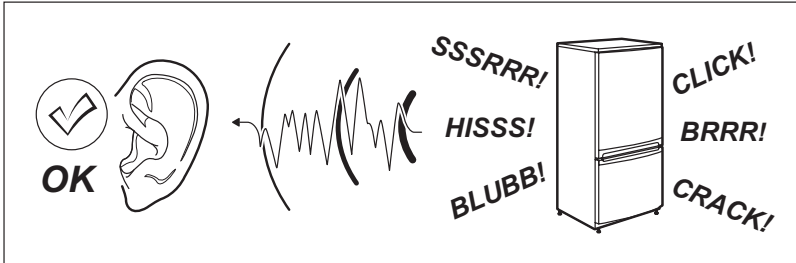
CONCERN	WHAT TO DO
Freezer door pops open.	<p>This is normal and should re-close. This happens when the refrigerator door is closed too quickly.</p> <p>If the freezer door stays open, it indicates that the appliance needs to be tilted backwards a little further. Refer to section "Installing your new appliance".</p>
Self close not working.	<p>Check if your appliance has self closing hinges as not all models do.</p> <p>It indicates that the appliance needs to be tilted backwards a little further. Refer to section "Installing your new appliance".</p>
Door not sealing properly	<p>Ensure there is nothing that is preventing the door from closing such as appliance contents or items placed near the appliance.</p> <p>Ensure that the crisper/freezer bin is closed completely. Refit if required as referred to in the section "Using your refrigerator".</p> <p>Ensure the appliance is set up as per recommendations.</p>
Door difficult to open and close	<p>If the door is difficult to open just after you have closed it this is due to the pressure equalising, the door will open normally after a few minutes.</p>

If you still require service

If you have a problem, and the problem persists after you have made the checks mentioned, contact your nearest Electrolux approved Service Centre or the dealer you bought the refrigerator from. Be ready to quote the model number, the 9-digit PNC and 8-digit serial number, which is stated on the label inside the refrigerator compartment.

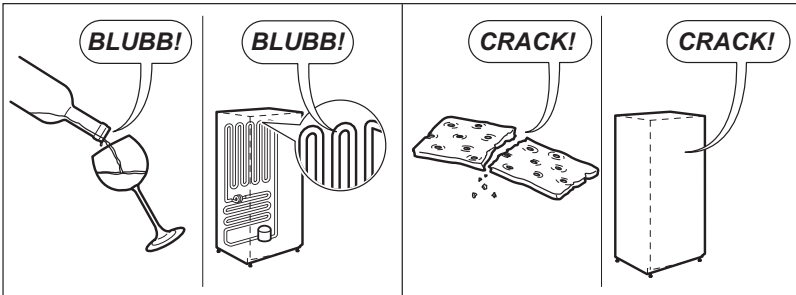
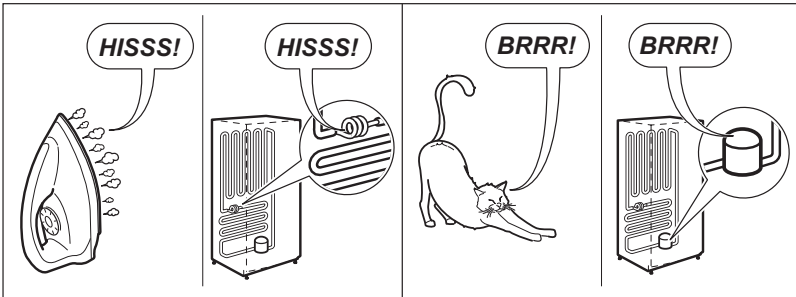
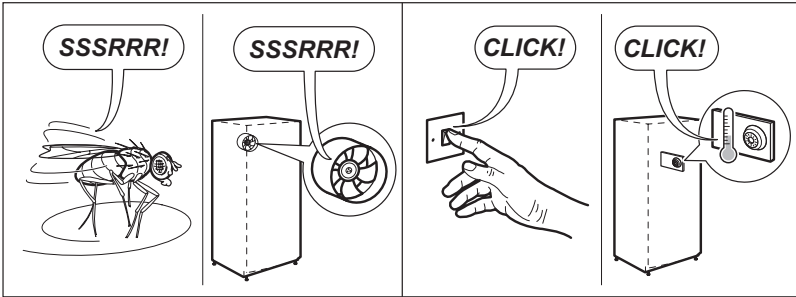
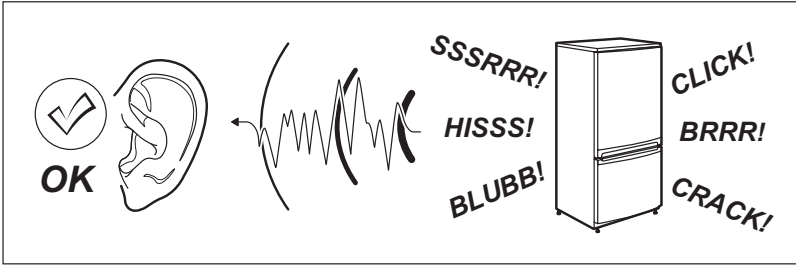
NOISES

There are some sounds during normal running (compressor, refrigerant circulation).



صوت الضوضاء

تصدر بعض الأصوات أثناء التشغيل العادي (الضاغط، دورة التبريد).



استكشاف الأخطاء وإصلاحها

تشغيل الباب

أ المشكلة	ماذا تفعل
باب الفريزر بطرق عند الفتح.	هذا أمر طبيعي وسيُعاد إغلاقه. يحدث هذا عندما يتم إغلاق باب الثلاجة بسرعة كبيرة. إذا بقي باب الفريزر مفتوحًا، فهذا يشير إلى أن الجهاز يحتاج إلى إمالة للخلف قليلاً. ارجع إلى قسم "تركيب جهازك الجديد".
الإغلاق الذاتي لا يعمل.	تحقق مما إذا كان الجهاز الخاص بك لديه مفصلات ذاتية الإغلاق لأن ليست كل الموديلات بها هذه المفصلات. يشير إلى أن الجهاز يجب أن يعمل إلى الخلف قليلاً. ارجع إلى قسم "تركيب جهازك الجديد".
الأبواب لا تغلق بشكل صحيح	تأكد من عدم وجود أي شيء يمنع الباب من الإغلاق مثل محتويات الجهاز أو الأشياء الموضوعة بالقرب من الجهاز. تأكد من أن درج الخضروات / الفريزر مغلق تمامًا. أعد تركيبه إذا كان مطلوبًا كما هو مشار إليه في قسم "استخدام الثلاجة". تأكد من إعداد الجهاز وفقًا للتوصيات.
صعوبة فتح الباب وإغلاقه	إذا كان من الصعب فتح الباب بعد إغلاقه، فإن هذا يرجع إلى تعادل الضغط ، سيتم فتح الباب بشكل طبيعي بعد بضع دقائق.

إذا كنت لا تزال في حلجة إلى الخنمة

إذا كانت لديك مشكلة، واستمرت المشكلة بعد قيامك بإجراء عمليات الفحص المذكورة، اتصل بأقرب مركز صيانة معتمد من إلكتروكس أو الموزع الذي اشتريته منه الثلاجة. كن مستعدًا للإشارة إلى رقم الطراز ورقم المنتج المكون من 9 أرقام والرقم التسلسلي المكون من 8 أرقام، الموجود على الملصق داخل حجرة الثلاجة.

تشغيل الثلاجة

المشكلة	ماذا تفعل
الجهاز لا يعمل	تأكد من أن السلك موصل بماخذ التيار المباشر ومنفذ التشغيل يعمل. تأكد من أن قاطع الدائرة المنزلية لم يتعثر أو أن المصير لم ينفجر. الجهاز ربما في وضع إزالة الجليد، تحقق مرة أخرى في نصف ساعة. تأكد من عدم ترك الأبواب مفتوحة. تأكد من عدم وضع كميات كبيرة من الطعام الدافئ داخل الجهاز. لاحظ أن الجهاز سيعمل كالمعتاد تمامًا بمجرد تهيئته أو عند ضبط التغييرات في درجة الحرارة.
يبدا أن محرك الضاغط يعمل لفترة طويلة جدًا	تأكد من أن الجهاز يحتوي على الموافقات الخارجية الموصى بها في قسم "تثبيت جهازك الجديد".
في درجات حرارة الغرفة العادية، توقع أن يعمل المحرك لحوالي 40% إلى 80% من الوقت. في ظل ظروف أكثر دفئا، توقع أن يعمل أكثر من ذلك.	سيكون الجزء الخارجي من الخزانة أكثر دفئًا في الأيام الأكثر دفئًا، وقد تشعر بالحرارة أثناء لمسه، حيث يعمل الجهاز بجهد أكبر.
الجزء الخارجي من الجهاز دافئ أو ساخن عند لمسه	تحقق من أن واجهة المستخدم في وضع الاستيقاظ، راجع قسم "حول واجهة المستخدم".
هذا أمر طبيعي؛ لأن الجهاز ينقل الحرارة من الداخل إلى الخارج من خلال الألواح الخارجية والفواصل بين الأبواب.	تأكد من أن واجهة المستخدم غير مغلقة، راجع قسم "حول واجهة المستخدم".
واجهة المستخدم لا تستجيب	إذا توقفت واجهة المستخدم عن العمل، فقم بإيقاف تشغيل الجهاز لمدة خمس دقائق حتى يتم مسح الذاكرة، ثم أعد تشغيله مرة أخرى. تحقق من أن واجهة المستخدم ليست في وضع السكون، راجع تعليمات التحكم. (طرازات I&W فقط).
لضمان عدم تغيير الإعدادات عن طريق الخطأ، ستدخل واجهة المستخدم في وضع السكون عندما لا تكون قيد الاستخدام. اضغط على أي زر لتنشيط واجهة المستخدم	تأكد أن جميع الأبواب مغلقة بالكامل. تأكد من عدم تنشيط إنذار درجة الحرارة الزائدة عن طريق الطعام الساخن الموجود في الفريزر. تحقق مما إذا كان مؤقت المشروبات قد انتهى، راجع تعليمات التحكم. تحقق من تنشيط تنبيه استبدال الفلتر، راجع تعليمات التحكم. (طرازات I&W فقط)
صوت تنبيهات	تأكد من أن جميع الأبواب مغلقة بالكامل. تأكد من عدم فتح الأبواب كثيرًا. تأكد من عدم سد فتحات الهواء بمواد التنظيف. تأكد من أن السدادات نظيفة وليست معاقة. قد تحتاج الأجزاء الداخلية إلى التنظيف. راجع دليل التنظيف.
تراكم الثلج	تأكد من تخزين الطعام بشكل صحيح؛ لأن بعض المواد الغذائية والحمايات ومواد التنظيف يمكن أن تتسبب في روائح كريهة. ابحث عن أطعمة قديمة أو غير معادة في الجهاز. تأكد من أن السلك موصل بماخذ التيار المباشر ومنفذ التشغيل يعمل.
الروائح الكريهة	تأكد من أن قاطع الدائرة المنزلية لم يتعثر أو أن المصير لم ينفجر. تحقق من أن واجهة المستخدم ليست في وضع السكون، راجع تعليمات التحكم.
المصباح لا تعمل	تحقق من قسم ميزات الجهاز لتحديد تهيئة الإضاءة لطرازك. تأكد من أن الأبواب مغلقة بالكامل.
تم تصميم إضاءة LED، بحيث تخفت تلقائيًا في حالة ترك الباب مفتوحًا لأكثر من 5 دقائق وتتوقف تمامًا إذا ظل الباب مفتوحًا لأكثر من 7 دقائق. سيؤدي إغلاق الباب إلى إعادة ضبط المؤقت. صُممت إضاءة LED أيضًا لتعمل تدريجيًا.	

استكشاف الأخطاء وإصلاحها

الجهاز لا يعمل على درجة الحرارة المطلوبة

في الثلاجة / الفريزر الحديث الخالي من الثلوج، يتم تدوير الهواء البارد حول الأجزاء المختلفة من خلال فتحات التهوية باستخدام مروحة عالية الكفاءة.

المشكلة	ماذا تفعل
الثلاجة دافئة للغاية	تأكد من ترك الطعام يبرد قبل وضعه داخل الثلاجة. تأكد من إعداد الجهاز وفقاً للتعليمات الواردة في الصفحة 11. تأكد من أن المحتويات لا تعيق فتحات التبريد. تأكد من عدم فتح الباب أو فتحه بشكل متكرر.
الفريزر دافئ للغاية	اضبط درجة الحرارة على إعداد أبرد. تأكد من ترك الطعام يبرد قبل وضعه داخل الفريزر. تأكد من إعداد الجهاز وفقاً للتعليمات الواردة في الصفحة 11. تأكد من أن المحتويات لا تعيق فتحات التبريد. تأكد من عدم فتح الباب أو فتحه بشكل متكرر.
الطعام يتجمد في الثلاجة	اضبط درجة الحرارة على إعداد أدفأ. تأكد من تخزين الفاكهة والخضار في درج الخضروات. لا يجب وضع المواد ذات المحتوى المائي العالي بالقرب من فتحات التبريد.
غير قادر على تغيير إعدادات درجة الحرارة	ارجع إلى دليل الوظائف في قسم "التحكم في الثلاجة". تأكد من أن واجهة المستخدم في وضع "نشط" قبل محاولة ضبط إعدادات درجة الحرارة.

ضوضاء من الجهاز

قد تقوم ثلاجتك الجديدة بإصدار أصوات لم تكن تصدرها القديمة. نظراً لأن الأصوات جديدة بالنسبة لك، فقد تشعر بالقلق منها. معظم الأصوات الجديدة طبيعية. يمكن أن تجعل الأسطح الصلبة، مثل الأرضية والجدران والخزائن، الأصوات تبدو أعلى من الواقع. وفيما يلي وصف لأنواع الأصوات وسببها المحتمل.

المشكلة	ماذا تفعل
ضوضاء المحرك (الضاغط)	لا شيء. هذا أمر طبيعي، حيث تستخدم الثلاجة الجديدة ضاغطاً عالي السرعة يتم تشغيله وإيقاف تشغيله أثناء التشغيل. لاحظ أن ضجيج الضاغط قد يبدو أعلى في بداية الدورة.
يُسمح لضوضاء مطلقاً قبل بدء تشغيل الضاغط مباشرة.	لا شيء. هذا أمر طبيعي، حيث إن ثلاجتك الجديدة تحتوي على مفتاح التحويل التلقائي للتحكم في درجة الحرارة، مما يؤدي إلى تشغيل الضاغط وإيقاف تشغيله.
صوت فرقعة من حين لآخر، يشبه صوت غليان الماء.	لا شيء. مع انتهاء كل دورة، قد تسمع صوت غرغرة بسبب تدفق مادة التبريد في نظام التبريد الخاص بك.
ضوضاء تدفق الهواء.	لا شيء، هذا أمر طبيعي، حيث تستخدم الثلاجة الجديدة مراوح عالية الكفاءة لتدوير الهواء.
قعقعة وغيرها من الضوضاء.	تأكد من أن مستوى الخزانة مستقر، راجع تعليمات التثبيت في الصفحة 6. تحقق من محيط الجهاز للتأكد من عدم وجود شيء يلمس الجهاز أو موضوع فوق الجهاز. تأكد من عدم وضع محتويات الجهاز بطريقة تهتز (مثل الزجاجات).

تشغيل درج الخضروات

المشكلة	ماذا تفعل
تراكم رطوبة إضافية في درج الخضروات من الطبيعي أن يكون هناك بعض الرطوبة في درج الخضروات.	تأكد من أن الدرج ليس معاً أكثر من اللازم.
لا يمكن إخراج درج الخضروات	إذا تناخلت درج الخضروات مع سلات الباب، فأخرج سلات الباب قبل إزالة درج الخضروات. ضع الخزانة بطريقة تسمح بفتح الباب بالكامل.
الأشياء تتجمد في درج الخضروات	اضبط درجة الحرارة على إعداد أدفأ.

دليل تخزين الطعام

الفترة	المنتج	الثلاجة	الفرزير	نصائح للتخزين
لحوم	تفائق ولحم مفروم	1-2 يوم	2-3 أشهر	أبق اللحم البارد في موخرة الثلاجة؛ لأن هذا أبرد مكان.
	اللحم المقطع والستيك	3-4 أيام	4-6 أشهر	
	اللحوم الباردة	3-5 أيام	4-6 أشهر	يمكن أن يسبب البلاستيك تعرق اللحم إذا حُفظ في الثلاجة لأكثر من يوم.
	الشواء	3-5 أيام	12 شهرًا	اللحم المشوي قد يستغرق حتى 48 ساعة ليُفك تجميده بشكل سليم، انقل اللحم المشوي المجمد إلى الثلاجة قبل يومين من الاستخدام.
الدواجن	الدجاج	1-2 يوم	شهران	إذا التقطت الدواجن رائحة أو لون أنت غير متأكد منه، فالأفضل أن تتخلص منها.
	الدجاج المشوي	3-5 أيام	12 شهرًا	
	البيض	6 أسابيع	غير مناسب	البيض الكامل لا يصلح للتجميد، البيض المخفوق قليلًا يمكن تجميده لأربعة أشهر.
المأكولات البحرية	السمك الكامل والتعليبه	2-3 أيام	شهران	يُحفظ في حاوية تمنع دخول الهواء أو ورق قصدير.
	المحار وسرطان البحر	1-2 أيام	شهران	
	الروبيان	1-2 أيام	شهران	لا تجمد الروبيان أبدًا في ماء مالح؛ لأن هذا سوف يحفف اللحم.
منتجات الألبان	الحليب	حتى تاريخ انتهاء الصلاحية	غير مناسب	إذا التقطت منتجات الألبان رائحة أو لون أنت غير متأكد منه، فالأفضل أن تتخلص منها.
	الزبادي	7-10 أيام	غير مناسب	
	الجبن الصلب	أسبوعان - شهران	شهران (ممشور)	
	الأجبان الطرية	1-2 أسبوع	غير مناسب	على حسب النوع، يمكن أن يبقى الجبن الصلب لفترة من أسبوعين إلى شهرين.
	الزبدة	8 أسابيع	12 شهرًا	
الفواكه والخضروات	كل نوع فاكهة وخضروات له عمر تخزين مختلف. البيض يظل طازجًا ليومين مثل الفول والبيض يمكن أن يدوم لشهرين مثل البصل.		8-12 أشهر	أبق الخضروات في درج الخضروات وبعيدًا عن فتحات الهواء لتجنب التجميد.
			عند التجميد قم بالتقطيع بكميات صغيرة.	
				لا تغسل الخضروات والفواكه قبل تخزينها في الثلاجة؛ لأن هذا قد يجعلها عرضة للتلف.
بقايا الطعام	الوجبات المصنوعة في المنزل	3-4 أيام	2-6 أشهر	تُحفظ في حاوية مغلقة.
				جند الوجبات بأحجام صغيرة لتقليل الإهدار.



يرجى الملاحظة، استخدم هذه المعلومات كدليل فقط، وسوف تختلف أوقات التخزين الفعلية اعتمادًا على كيفية استخدامك للثلاجة، والظروف المناخية وطزاجة الطعام.



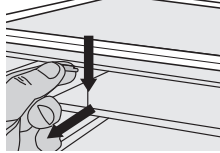
تنبيه

تجنب مطلقاً إغلاق الباب أثناء تمديد المنزلقات التليسيكوبية. فقد يؤدي ذلك إلى إتلاف المنزلق و/أو التلاجة أو يؤدي إلى فصل المنزلق عن التلاجة.

يقدم الثلج عند إدارته

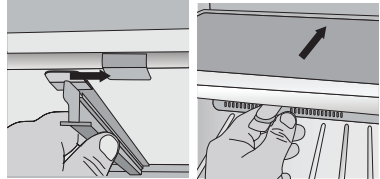
تركيب درج التقديم الملفت على الجانب الأخر للمجمد.
ملاحظة: يتوفر ذلك فقط موديلات التركيب العلوي.

1. قم بإزالة علب التلاج ودرج مكعبات الثلج. إذا تم تجميد مجموعة درج الثلج مع الحاضن، فاضغط على الدرج والرف معاً لكسر الثلج.



2. قبل إزالة حاضن الثلج، تذكر فصله عن الرف الزجاجي، حيث قد يؤدي ذلك إلى تلف المجموعة.

3. قم بإزالة المجرى المركزي عن طريق فصله في الجزء الأمامي للرف وإزالته من الجانب الخلفي.



أدخله في الفتحة الموجودة في الجزء الخلفي ثم شبيكه في مقممة الرف

4. الموضوع: أعد تركيب المجرى على الجانب الخلفي للرف على الجانب الأيمن ثم قم بتركيب الجزء الأمامي.

5. قم بتركيب الحاضن عن طريق تمريره في المجاري حتى يتم تركيب الجزء الأمامي للحاضن في الرف.

6. قم بإعادة تركيب درج الثلج وعلبة الثلج.



تحذير

املا درج مكعبات الثلج بماء صالح للشرب فقط.



تنبيه

مصباح LED

الجهاز مزود بمصباح LED مدى الحياة، وفي حالة تعطل مصابيح LED وهذا غير محتمل، عندئذ يجب صيانة مصابيح LED بواسطة جهة التصنيع.

راجع صفحة الضمان لمعرفة تفاصيل الاتصال.

تنظيف التلاجة



تحذير

قبل التنظيف: قم بإيقاف تشغيل التلاجة من نقطة الطاقة وافصل السلك لمنع أي فرصة للتعرض لصدمة كهربائية.

الأبواب والهيك الخارجي (البيضاء والفضي):

يجب تنظيف الأبواب فقط بماء فاتر مع صابون وقطعة قماش ناعمة.

الفولاذ المقاوم للصدأ:

تم تصنيع التلاجة من فولاد مقاوم للصدأ ومقاوم للبقع. ويحتوي هذا الفولاذ المقاوم للصدأ على طلاء واقٍ مططور يساعد على تسهيل إزالة العلامات مثل بصمات الأصابع ويقع الماء للحفاظ على مظهره، قم بتنظيفه باستخدام مياه فاترة وبعض الصابون وقطعة قماش ناعمة.



تنبيه

لا تستخدم منظفات الفولاذ المقاوم للصدأ أو الضمادات الكاشطة أو منظفات أخرى قد تخدش السطح، ولا يغطي الضمان التلف الذي يلحق بهذا الجهاز بعد توصيله.

الأجزاء الداخلية

نظف الأجزاء الداخلية للتلاجة بشكل منتظم باستخدام قطعة قماش ناعمة مع صابون معتدل عديم الرائحة وماء فاتر. قم بتجفيف جميع الأسطح والأجزاء القابلة للإزالة بشكل كامل وتجنب وصول الماء على عناصر التحكم. أعد تركيب الأجزاء القابلة للإزالة ووصل سلك الطاقة وقم بتشغيل الطاقة قبل إعادة الطعام.

موانع تسرب الباب

نظف دائماً موانع تسرب الباب باستخدام منظف معتدل وماء دافئ ثم تجفيفها تماماً. يمكن أن تؤدي الأطعمة والمشروبات المتلصقة إلى التصاق موانع التسرب بالكابينة والتمزق عند فتح الباب.



تنبيه

لا تستخدم الماء الساخن أو المواد المذيبة أو منظفات المطبخ التجارية أو منظفات رذاذية أو ملمعات معدنية أو منظفات كاوية أو كاشطة أو البندرة المطهرة لتنظيف التلاجة. تحتوي العديد من منتجات التنظيف والمنظفات المتاحة تجارياً على مواد مذيبة يمكن أن تلف التلاجة. استخدم فقط قطعة قماش ناعمة مع صابون معتدل عديم الرائحة وماء فاتر.

لتنظيف درج الخضروات أو الفريزر مع منزلقات التمديد المرئية، امسح ببساطة باستخدام قطعة قماش رطبة وماء مخلوط بالصابون. تجنب مطلقاً غمس الغطاء في الماء؛ نظراً لأن ذلك قد يؤثر على عمل المنزلق.

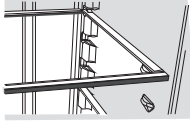
إيقاف تشغيل التلاجة

إذا قمت بإيقاف تشغيل التلاجة لفترة طويلة، فتابع الخطوات التالية لتقليل فرص حدوث تعفن:

1. أخرج جميع الأطعمة.
2. انزع سلك الطاقة من نقطة الطاقة.
3. نظف الجزء الداخلي وجففه بالكامل.
4. تأكد من فتح جميع الأبواب قليلاً لتدوير الهواء.

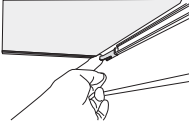
الأرفف الزجاجية

إزالة الأرفف، اسحبها برفق للأمام حتى يصبح الرف خاليًا من موجهات الرف. لإعادة الرف، تأكد من عدم وجود شيء في الخلف قد يُعيق الحركة. ادفع الرف برفق في الكابينة وحتى يستقر في مكانه.



رف الفرزير

أخرج رف الفرزير عن طريق رفع المزالجات على يمين ويسار الجانب السفلي للرف لتحرير الرف ثم اسحب الرف ناحيتك.



الأدراج مثبتة بمزالج لتسكوبية

إزالة الدرج للتنظيف.

1. قم بتفريغ الطعام من الدرج.
2. قم بإزالة الدرج عن طريق سحبه للأمام ورفع الجزء الأمامي لفصله عن المنزقات. وبمجرد إزالة الدرج، تأكد من دفع المنزقات للخلف بحيث يتم إغلاقها بالكامل.

تحذير

تجنب مطلقًا إغلاق الباب أثناء تمديد المنزقات التليسكوبية. فقد يؤدي ذلك إلى إتلاف المنزلق و/أو التلاجة أو يؤدي إلى فصل المنزلق عن التلاجة.

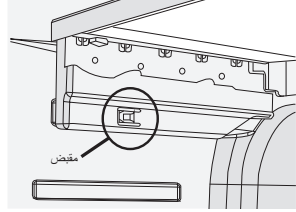
لاستبدال الدرج:

1. مع دفع المنزلق المرني إلى نهايته بالكامل.
2. أدخل الدرج في مكانه على المنزقات وادفع العلية حتى تتوقف.
3. أسقط الدرج في مكانه.

إزالة الخواص

إزالة درج الخضروات:

1. قم بتفريغ الطعام من درج الخضروات. في بعض الموديلات يجب إزالة سلات تخزين الفوايرير.
2. قم بإزالة درج الخضروات عن طريق سحبه للأمام ثم لأعلى وسحبه مرة أخرى إلى الأمام.
3. في موديلات التركيب الطوي، قم بإزالة رف الخضروات عن طريق رفع المزالج على يسار ويمين الجانب السفلي للرف وسحب الرف للأمام.



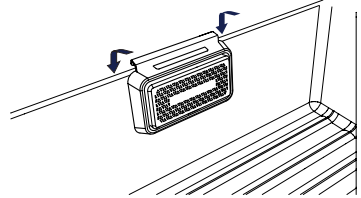
NutriPlus™

الفلتر مضاد للأكسدة

تثبيت خرطوشة الفلتر

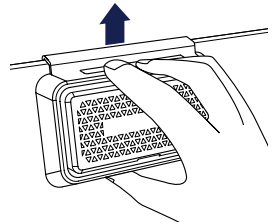
يمكن العثور على الفلتر في درج الخضروات. للاستمتاع بكل مزايا NutriPlus™ يجب تثبيته بعد تشغيل التلاجة. للتركيب، اتبع التعليمات التالية.

1. قم بإزالة الأغشية البلاستيكية
2. ركب الفلتر في ظهر سلة الخضروات.



استبدال خرطوشة الفلتر

الفلتر موجود في ظهر درج الخضروات. أمسك الفلتر وحرك لأعلى لإخراجه من الخطافات.



تركيب الثلاجة الجديدة

استخدام الثلاجة

تعمل الثلاجات من خلال نقل الحرارة الموجودة في الطعام الداخلي إلى الهواء الخارجي. تؤدي هذه العملية إلى تفتتة أو حنة تسخين الجزء الخلفي وجوانب الثلاجة خصوصاً عند بدء التشغيل - وهذا أمر طبيعي.

تجنب وضع الطعام في مقابل فتحات التهوية الموجودة في الثلاجة، حيث يؤثر ذلك على كفاءة التدوير. يحدث تكون لصقيع طفيف في بعض الأحيان على الجزء الداخلي للمجمد إذا تم فتح الباب بشكل متكرر. وهذا أمر طبيعي وسوف يختفي بعد عدة أيام. في حالة ترك باب الفريزر مفتوحاً بمحض الصدفة، قد يغطي الثلج الكثيف الجدران الداخلية ومن ثم يجب إزالتها.

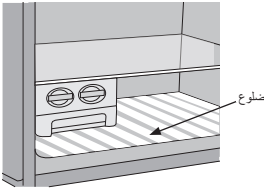
تستخدم ثلاجتك الجديدة ضاغط عالي السرعة ومكونات أخرى موفرة للطاقة، والتي قد تصدر أصواتاً غير معتادة وقد تلاحظها أكثر في الليل وفي أوقات الهدوء. وتشير هذه الأصوات ببساطة إلى أن ثلاجتك تعمل على النحو المنوط بها. وتشمل هذه الأصوات:

- ضوضاء تشغيل الضاغط؛
- ضوضاء حركة الهواء من موتور المروحة الصغير؛
- صوت قرقرة، يشبه صوت غليان الماء؛
- سماع ضوضاء تفرقع أثناء إذابة الثلج التلقائية؛ و
- ضوضاء طقطقة قبل بدء تشغيل الضاغط. يمكن العثور على المزيد من التفاصيل في دليل استكشاف الأعطال وإصلاحها.



لثلاجات التركيب العلوي (الذي يكون فيها الفريزر فوق حجرة الطعام الطازج).

- لا تضع الطعام أمام الأضلاع الموجودة في أرضية الفريزر؛ لأنه سيمنع انغلاق الباب.

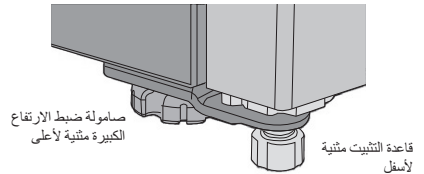


5. إذا وجدت الثلاجة تتأرجح من زاوية إلى أخرى، فهذا يعني أن الأرضية غير مستوية. يمكنك العثور على قطعة بلاستيكية أو ورق صلب ووضعها بثبات أسفل البكرة.

6. وقد تحتاج الأن إلى تعديل التركيب من خلال تكرار الخطوات 3 و 4 و 5.

7. عند وضع الجهاز في مكانه النهائي، تحتاج إلى تثبيت. قم بثني قدم الثبات تحت مفصلة الباب لأسفل حتى تلامس الأرض. ارفع الجزء الأمامي للجهاز لتخفيف الوزن عن قدم الثبات، ثم قم بتثبيتها نصف دورة لضمان التلامس الثابت مع الأرض. ثم بثني صامولة ضبط الارتفاع الكبيرة لأعلى للتأكد من أن الوزن الآن محمل على قاعدة الثبات الأمامية.

8. كرر الخطوة 7 لقاعدة القبات على جانب المقبض. عند الحاجة إلى تحريك الجهاز، تأكد من لف القاعدة ومن ثم يمكن لف الجهاز بحرية وتأكد من إعادة ضبطه عند إعادة التركيب.



9. قم بتوصيل الثلاجة مباشرة بنقطة الطاقة الخاصة بها ولا تستخدم مهايئاً مزدوجاً. إذا كنت تحتاج إلى لف الثلاجة للحصول على القابس، فنذكر رفع قدم الثبات أولاً.

10. قبل وضع أي طعام في الثلاجة، يوصى بتركها قيد التشغيل لمدة ساعتين أو 3 ساعات للتأكد من أنها تعمل بشكل مناسب.

تركيب المقبض

المقبض معبأة مسبقاً داخل الثلاجة وسوف تحتاج إلى تركيب.

راجع الإرشادات الموجودة في العبوة.

تهانينا! لقد تم تركيب ثلاجتك الجديدة بشكل ناجح.

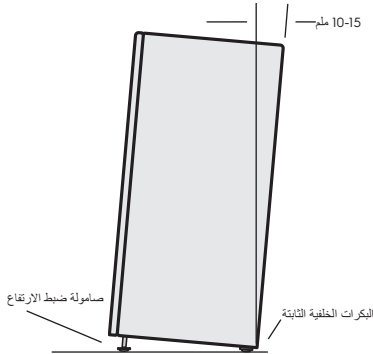
تركيب الثلاجة الجديدة

فك التغليف

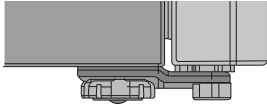


تركيب الثلاجة

1. قم بلف الثلاجة في مكانها. تم تصميم البكرات للحركة للأمام والخلف فقط. إنها ليست مثل عجلات الكرسي. تحريك الثلاجة بالجانب قد ينسف الأرضية والبكرات. قبل تحريك الثلاجة، تأكد أن صامولة ضبط الارتفاع وقاعدة التثبيت معدة بالكامل على الأرضية.
2. ثم بثني صامولة ضبط الارتفاع الكبيرة تحت مفصلة الباب إلى أن تميل الثلاجة للخلف بمقدار 10 ملم (انظر الشكل).

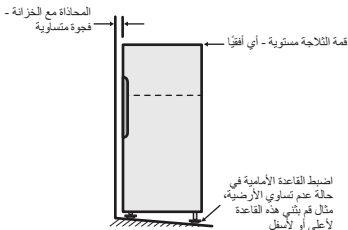


3. ثم بثني صامولة ضبط الارتفاع الكبيرة على جانب المقبض إلى أن تصبح الثلاجة مستوية وممتدرة. إذا وجدت صعوبة في ثني الصامولة أو قاعدة ضبط الارتفاع، فاطلب من أحد ما أن يقوم بلمالة الثلاجة للخلف حتى تتمكن من الوصول بشكل أفضل.



تجهيز قاعدة التثبيت

4. تحقق من محاذاة الثلاجة مع الخزانات المحيطة لمعرفة ما إذا كانت مستوية. يمكنك تعديل المستوى كما هو موضح بالخطوتين 2 و3.



اصبط القاعدة الأمامية في حالة عدم تساوي الأرضية، مثال قم بثني هذه القاعدة لأعلى أو لأسفل

معظم مواد التغليف قابلة لإعادة التدوير. لذا، يُرجى التخلص من هذه المواد عبر مستودع إعادة التدوير المحلي لديك أو وضعها في حاويات تجميع مناسبة.

مهم - تأكد من عدم وجود أي تليفات أو علامات. إذا اكتشفت أن الثلاجة تلغفة أو معلمة، فيجب أن تبلغ عن ذلك خلال 7 أيام إذا أردت المطالبة بإصلاح التليفات / العلامات بموجب ضمان جهات التصنيع. وهذا لا يؤثر على حقوقك القانونية.

قم بتنظيف الثلاجة بالكامل باتباع التعليمات الواردة في قسم "التنظيف" وامنح أي غبار تراكم أثناء الشحن.

تحديد مكان الثلاجة



تنبيه

لا ينبغي وضع أنظمة الأيروسول الأوتوماتيكية (مثل مكافحة الحشرات) بجوار المنتج؛ لأن الرذاذ قد يسبب أضراراً طويلة المدى على البلاستيك الخارجي للجهاز.

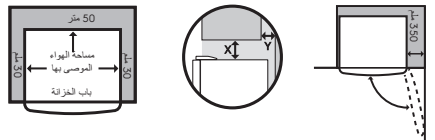
لا تضع الثلاجة في مكان بارد جداً أو غير محمي، على سبيل المثال في المراب أو في الشرفة. يجب أن تكون درجة الحرارة المحيطة أعلى من 10 درجات مئوية.

ضع الثلاجة في مكان جاف وتجنب المناطق عالية الرطوبة أو الرطوبة النسبية.

تأكد من وجود الثلاجة على سطح متساو.

تهوية الكافية حول الثلاجة

يوضح الشكل أدناه المساحة الموصى بها للتهوية الخاصة بك.



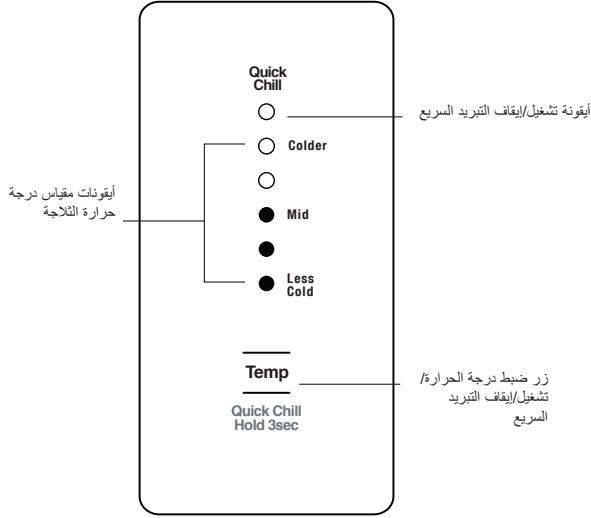
إذا كانت لديك خزانة فوق الثلاجة مع فجوة خلفية أقل من 100 ملم (Y)، تزداد المساحة الموصى بها في أعلى الثلاجة من 50 ملم إلى 90 ملم (X) كحد أدنى.

في حالة وضعه في زاوية، سيؤدي ترك مساحة 350 ملم (300 ملم للطرازات متعددة الأبواب) على جانب المفصلة إلى فتح الأبواب بشكل كافٍ بحيث يمكن إزالة العلب والأرفف.

ملحوظة: تم تصميم الأبواب، بحيث تستقر بشكل مناسب على الكابينة (دون الاندفاع). تُعد الخلوص الموضحة أعلاه هي الحد الأدنى للخلوص الموصى بها.

ويجب ألا يزيد الخلوص الموجود في الجزء الخلفي عن 75 ملم.

نُبذة عن واجهة المستخدم | لتحكم - الطراز ETB4600B



الوصف	التشغيل / الوظائف الأساسية
أيقونات مقياس درجة حرارة التلاجة	• يشير إلى إعداد حرارة حجيرة التلاجة.
أيقونة تشغيل/إيقاف التبريد السريع	• تشير إلى حالة وظيفة التبريد السريع.
زر ضبط درجة الحرارة/تشغيل/إيقاف التبريد السريع	التحكم في درجة الحرارة <ul style="list-style-type: none"> • المس زر "Temp" (الحرارة) لتنشيط عنصر التحكم. • المس زر "Temp" (الحرارة) لتقليل حرارة التلاجة. • عند الوصول إلى أبرد درجة حرارة ستعود الشاشة إلى أدفأ إعداد مع الضغطة التالية.
	تبريد سريع <ul style="list-style-type: none"> • استخدم وظيفة التبريد السريع عند وضع كمية كبيرة من الطعام في حجيرة التلاجة. • اضغط مع الاستمرار على زر Temp (درجة الحرارة) لمدة 3 ثوان. سوف تومض أيقونة التبريد السريع لتشير إلى أنه نشط. • سوف تعمل التلاجة على درجة حرارة 2 مئوية لمدة 90 دقيقة ثم تعود تلقائيًا إلى الوضع العادي. • يمكن إلغاء خاصية التبريد السريع في أي وقت بالضغط مرة أخرى على زر Temp (درجة الحرارة).



إعدادات المصنع الافتراضية للتلاجة هي "متوسط". إذا أردت تغيير الحرارة، فقم بعمل تعديلات صغيرة فقط، ثم انتظر لمدة 24 ساعة لمعرفة ما إذا كانت صحيحة أم لا.

مفتاح التحكم في درجة الحرارة

إذا كنت ترغب في تغيير درجة الحرارة، فاتبع الإرشادات الواردة في القسم حول واجهة المستخدم الخاصة بطرازك. تأكد من إجراء تعديلات صغيرة فقط وانتظر لمدة 24 ساعة لمعرفة ما إذا كنت تريد ذلك أم لا.



مهم

ملحوظة: عندما تقوم بضبط درجة الحرارة، فإليك تقوم بإعداد متوسط درجة الحرارة بالكامل داخل الثلاجة.

يُعد فحص مرونة الأيس كريم طريقة جيدة للتحقق من درجة حرارة الفريزر، في حين أن فحص درجة حرارة الماء في الثلاجة يعد طريقة جيدة للتحقق من درجة حرارة حجيرة الطعام.

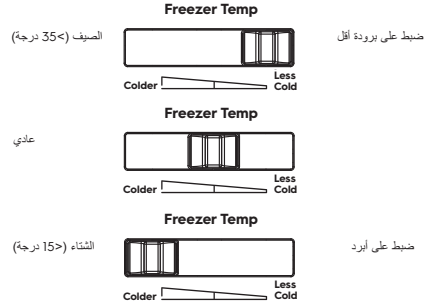
وقد تختلف درجات الحرارة داخل كل غرفة تبعاً لكمية الطعام المخزن ومكان وضعه.

وقد تؤثر درجة حرارة الغرفة المرتفعة أو المنخفضة على درجة الحرارة الفعلية داخل الثلاجة.

ضبط حرارة مجمد التركيب العلوي

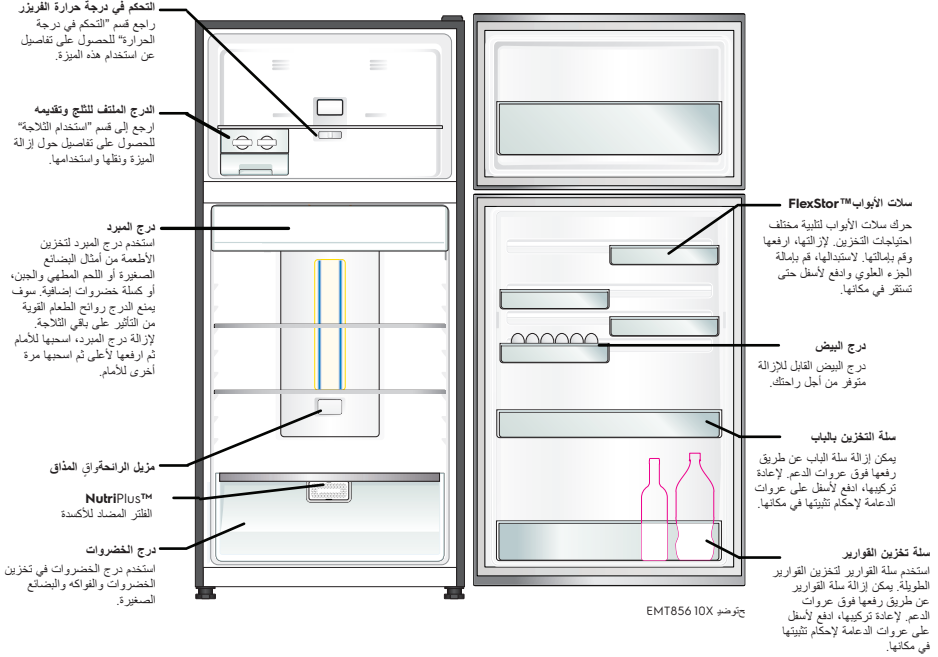
1. حدد عنصر التحكم في الفريزر.
2. حرك عنصر التحكم إلى اليمين (حسب الصورة بالأسفل).
3. حرك عنصر التحكم إلى اليسار (حسب الصورة بالأسفل).

توصية حول ضبط درجة حرارة الفريزر



خصائص الثلاجة ذات التركيب العلوي

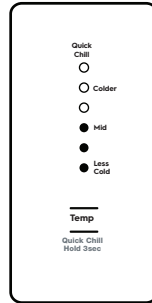
ETB4600B



لوحة التحكم في التلاجة/الفريزر

من هذه اللوحة، يمكنك التحكم في درجة حرارة التلاجة وحجيرات التلاجة، بالإضافة إلى ضبط وظيفة Boost (التعزيز)، والتحكم في صانع الثلج أو إعادة ضبط إنذار الباب.

لمزيد من المعلومات حول كيفية استخدام هذه الميزة، راجع قسم "معلومات عن واجهة المستخدم".



قد تختلف الطرازات تبعاً للطراز. لا تحتوي الطرازات كافة على الخصائص المسردة.

2.5 العناية والتنظيف

تحذير!



خطر التعرض للإصابة أو إتلاف الجهاز.

- أوقف تشغيل الجهاز وافصل قابس التيار الرئيسي عن مقبس التيار الرئيسي قبل إجراء الصيانة.
- يحتوي هذا الجهاز على مواد هيدروكربونية في وحدة التبريد. يجب أن يقوم بالصيانة وإعادة شحن الوحدة فني مؤهل فقط.
- افحص تصريف الجهاز فحوصاً منتظماً ونظفه إذا لزم الأمر. في حالة انسداد التصريف، فسوف تتجمع مياه الثلج الذائب أسفل الجهاز.

2.6 التخلص من الجهاز

تحذير!



هناك خطر التعرض للإصابة أو الاختناق.

- افصل الجهاز عن مصدر الكهرباء الرئيسي.
- اقطع كبل التيار الرئيسي وتخلص منه.
- قم بإزالة الباب لمنع احتباس الأطفال أو الحيوانات الأليفة في الجهاز.
- دائرة التبريد الكهربائية والمواد العازلة الموجودة في هذا الجهاز غير مضرّة بطبقة الأوزون.
- تحتوي الرغوة العازلة على غاز قابل للاشتعال. اتصل بالسلطة المحلية التي تتبّعها للحصول على معلومات حول كيفية التخلص من الجهاز بطريقة صحيحة.
- لا تتلف جزء وحدة التبريد القريب من المبادل الحراري.

2.3 الاستخدام

تحذير!



هناك احتمال التعرض للإصابة، أو الحروق، أو الصدمة الكهربائية أو نشوب حريق.

- لا تغير مواصفات هذا الجهاز.
 - لا تضع الأجهزة الكهربائية (مثل صانع الآيس كريم) في الجهاز إلا إذا ذكرت الشركة المُصنعة أن ذلك ممكن.
 - كن حذرًا لكي لا تتلف دائرة التبريد الكهربائية. يحتوي الجهاز على الأيزوبيوتان (R600a)، وهو غاز طبيعي على مستوى عالٍ من التوافق البيئي. هذا الغاز قابل للاشتعال.
 - إذا وقع تلف في دائرة التلاجة، تأكد أنه لا توجد السنة لهب ومصادر للاشتعال في الغرفة. قم بتهوية الغرفة.
 - لا تدع الأشياء الساخنة تلامس الأجزاء البلاستيكية من الجهاز.
 - تجنب وضع المشروبات الغازية في حجرة الفريزر. سيسبب هذا الأمر ضغطًا على عبوة المشروب.
 - لا تخزن أي غاز أو سائل سريع الاشتعال في الجهاز.
 - لا تضع منتجات أو عناصر قابلة للاشتعال أو مبللة بمواد قابلة للاشتعال في الجهاز أو بالقرب منه أو فوقه.
 - لا تلمس الضاغط أو المكثف. فهذه الأجزاء ساخنة.
 - لا تقم بإزالة أو لمس أشياء في حجرة التجميد إذا كانت يدك مبللتين أو رطبتين.
 - لا تجمد الأطعمة مرة أخرى بعد ذوبان الثلج عنها.
 - اتبع تعليمات التخزين المدونة على عبوات الأغذية المجمدة.
- ## 2.4 الإضاءة الداخلية
- نوع المصباح المستخدم في هذا الجهاز غير مناسب لإضاءة الغرف المنزلية.

- في حالة تلف سلك الإمداد الكهربى، يجب استبداله من قِبل الشركة المُصنعة أو وكيل الصيانة التابع لها أو غيره من الأشخاص المؤهلين لتفادي التعرض للخطر.
- إذا كان الجهاز مزودًا بصانع ثلج أو بموزع ماء، املاهما بماء الشرب فقط.
- إذا احتاج الجهاز إلى التوصيل بمصدر الماء، صله بمصدر ماء شرب فقط.
- يجب أن يكون ضغط الماء الداخلى للجهاز (الحد الأقصى والأدنى) بين 1 بار (0,1 ميغا باسكال) و 10 بار (1 ميغا باسكال)

2. تعليمات السلامة

2.1 التركيب

تحذير!

يحظر تركيب هذا الجهاز بواسطة شخص غير مؤهل.



2.2 التوصيل الكهربى

تحذير!

هناك احتمال لنشوب حريق أو التعرض لصدمة كهربية.



- أزل جميع الأغلفة.
- لا تقم بتركيب جهاز تالف أو استخدامه.
- التزم بتعليمات التركيب الواردة مع الجهاز.
- توخ دائمًا الحذر عند نقل الجهاز؛ نظرًا لأنه ثقيل الوزن.
- احرص دائمًا على ارتداء قفازات السلامة.
- تأكد أن الهواء يستطيع أن يتدفق حول الجهاز.
- انتظر لمدة 4 ساعات على الأقل قبل توصيل الجهاز بمصدر الطاقة. يسمح هذا للزيت بالتدفق والعودة مرة أخرى إلى الضاغط.
- يحظر تركيب الجهاز بالقرب من مصادر الإشعاع أو اليوتاجازات أو الفرن أو بوتاجاز السطح.
- يجب وضع الجزء الخلفى للجهاز مقابل الحائط.
- لا تتركب الجهاز في مكان يتعرض فيه لأشعة الشمس المباشرة.
- لا تتركب هذا الجهاز في أماكن عالية الرطوبة أو البرودة، مثل ملحقات الأبنية أو مواقف السيارات أو أقبية النبيذ.
- عند تحريك الجهاز، ارفعه من الحافة الأمامية لتجنب خدش الأرضية.
- يجب أن يتم توصيل الجهاز بالأرضى.
- يجب إجراء جميع التوصيلات الكهربائية بواسطة فني كهربائي مؤهل.
- تحقق من توافق البيانات الكهربائية الموجودة على لوحة القياس مع مصدر الطاقة المحلي، وإلا، فاتصل بفني كهربائي.
- احرص دائمًا على استخدام مقبس مقاوم للصدمات الكهربائية على أن يكون مثبثًا بصورة صحيحة.
- تجنب استخدام محولات وكبلات تمديد متعددة المنافذ.
- احرص على عدم إتلاف المكونات الكهربائية (مثل قابس التيار الرئيسى، وكيل التيار الرئيسى، والضاغط). اتصل بالخدمة أو بالفني لاستبدال المكونات الكهربائية.
- يجب أن يبقى كبل التيار الرئيسى على مستوى منخفض عن قابس التيار الرئيسى.
- قم بتوصيل قابس التيار الرئيسى بمقبس التيار الرئيسى بعد الانتهاء من التركيب فقط. تأكد من إمكانية الوصول إلى قابس التيار الرئيسى بعد التركيب.
- تجنب سحب كابل التيار الرئيسى لفصل الجهاز. قم دائمًا بسحب قابس التيار الرئيسى.

1. معلومات الأمان

قبل تركيب الجهاز واستخدامه، يرجى قراءة التعليمات الواردة بعناية. الشركة المصنعة غير مسؤولة في حالة التركيب والاستخدام غير الصحيح، والذي قد يؤدي إلى حدوث إصابات وتلف الجهاز. احتفظ دائماً بالتعليمات الواردة مع الجهاز للرجوع إليها لاحقاً.

1.1 سلامة الأطفال والأشخاص الضعفاء

- يمكن استخدام هذا الجهاز بمعرفة الأطفال بدءاً من سن 8 سنوات فما فوق والأشخاص الذين يعانون من ضعف القدرات البدنية أو الحسية أو العقلية أو عدم الخبرة أو المعرفة شريطة توفير الإشراف والتوجيه لهم فيما يتعلق باستخدام الجهاز بطريقة آمنة وفهم المخاطر ذات الصلة،
- لا تسمح للأطفال بالعبث في الجهاز.
- احتفظ بجميع مواد التغليف بعيداً عن متناول الأطفال.
- يجب ألا يتم التنظيف أو إجراء الصيانة التي يقوم بها المستخدم بواسطة الأطفال دون رقابة.

1.2 السلامة العامة

- يقتصر استخدام هذا الجهاز على الاستعمال المنزلي وما شابه ذلك:
- البيوت الزراعية؛ مناطق مطبخ الموظفين في المحلات والمكاتب وبيئات العمل الأخرى
- بواسطة العملاء في الفنادق والنزل وفنادق المبيت والإفطار، والبيئات الأخرى من النوع السكني
- احرص على عدم انسداد فتحات التهوية في غطاء الجهاز أو البنية المضمنة وعدم وجود عوائق أمامها.
- لا تستخدم أجهزة ميكانيكية أو وسائل أخرى لتسريع عملية إذابة الثلج بخلاف تلك الموصى بها بواسطة الشركة المصنعة. لا تقم بإتلاف دائرة الجهاز الكهربائية.
- لا تقم بإتلاف دائرة الجهاز الكهربائية.
- لا تستخدم رشاش المياه أو البخار لتنظيف الجهاز.
- لا تستخدم أجهزة كهربائية داخل حجيرات تخزين الطعام بالجهاز، إلا إذا كانت من النوع الذي أوصت به الشركة المصنعة. لا تستخدم رشاش المياه أو البخار لتنظيف الجهاز.
- نظف الجهاز بقطعة قماش ناعمة مبللة. استخدم المنظفات المتعادلة فقط. لا تستخدم منتجات كاشطة، أو أقمشة التنظيف الكاشطة أو المذيبات أو أشياء معدنية.
- لا تخزن مواد متفجرة مثل علب الهواء المضغوط ذات مادة دافعة قابلة للاشتعال في هذا الجهاز.

المحتويات

1. معلومات الأمان 3
2. تعليمات السلامة 4
3. وصف الجهاز 6
4. درجة الحرارة التحكم 8
5. تركيب الثلاجة الجديدة 11
6. استخدام الثلاجة 12
7. تنظيف طعام الثلاجة 14
8. دليل تخزين الطعام 15
9. استكشاف الأخطاء وإصلاحها 16
10. صوت الضوضاء 19

نحن نفكر فيك

نشكرك على شراء أحد أجهزة Electrolux. لقد اخترت منتجًا يتميز بعقود من الخبرات الاحترافية والابتكار. جهاز رائع وأنيق، صممناه ونحن نضع احتياجاتك في ذهننا. عند استخدامك له، يمكنك الشعور بالأمان لمعرفتك بأنك ستحصل على نتائج رائعة كل مرة.

مرحبًا بكم في Electrolux.

تفضل بزيارة موقعنا الإلكتروني:

احصل على نصائح الاستخدام والكتيبات الترويجية ومستكشف المشكلات ومعلومات الخدمة من خلال:
www.electrolux.com



سجل المنتج للحصول على خدمة أفضل عبر:
www.electrolux.com/productregistration



بادر بشراء الملحقات والمواد الاستهلاكية وقطع الغيار الأصلية
لجهازك: www.electrolux.com/shop



رعاية وخدمة العملاء

نوصي باستخدام قطع الغيار الأصلية. عند الاتصال بالخدمة، تأكد من توفر المعلومات التالية لديك: توجد هذه البيانات على لوحة القياس. الموديل، CNP، الرقم المسلسل

معلومات تحذيرية / تنبيهية متعلقة بالسلامة.



تعليمات عامة ونصائح

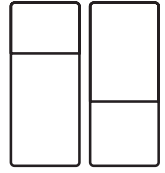


معلومات بيئية.



عرضة للتغيير دون إخطار.

ETB4600B



دليل المستخدم

AR أجهزة التبريد



Electrolux